



Лагерное прошлое Тайшета

История земли тайшетской

*О том , что нам дорого, мы хотим знать все.
Мы знаем это, потому оно нам и дорого.*

Лагерное прошлое – понятие для обозначения периода истории земли тайшетской характеризующегося, наряду с другими особенностями, возникновением и функционированием мест для исполнения решения государственных органов о лишении людей свободы как наказание за совершенные (и не совершенные) преступления.

Хронологические рамки периода : 1769 – 1952 гг.

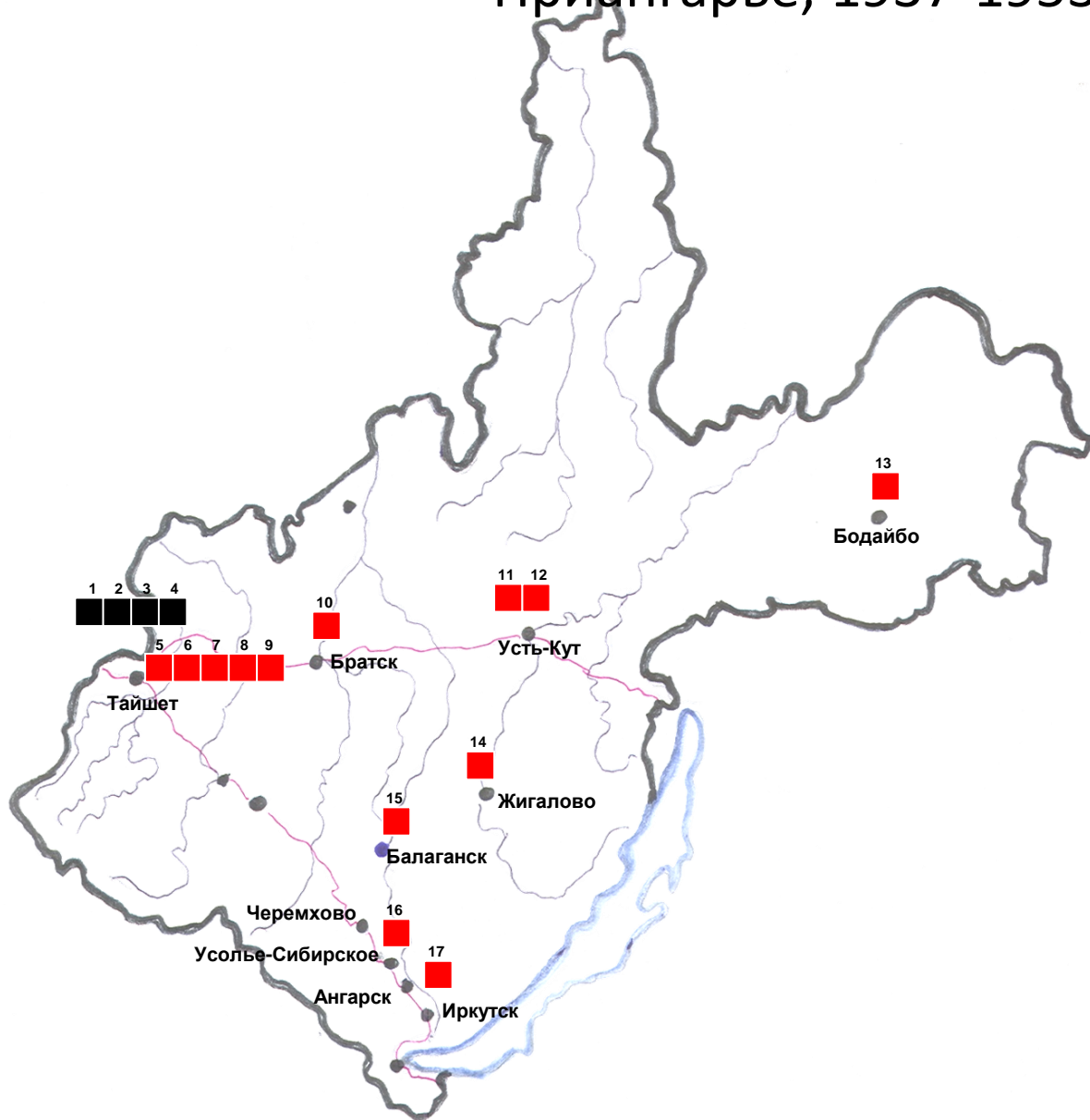
Ла́герь (англ. Camp, нем. Lager), (общее понятие) **комплекс зданий и сооружений, временных или постоянных, специально оборудованный для временного проживания (нахождения) в нём людей**

СОЮЗ СОВЕТСКИХ
СОЦИАЛИСТИЧЕСКИХ РЕСПУБЛИК

Лагерное прошлое Тайшета



ИТЛ центрального лагерно-производственного подчинения в Приангарье, 1937-1953 г.г.



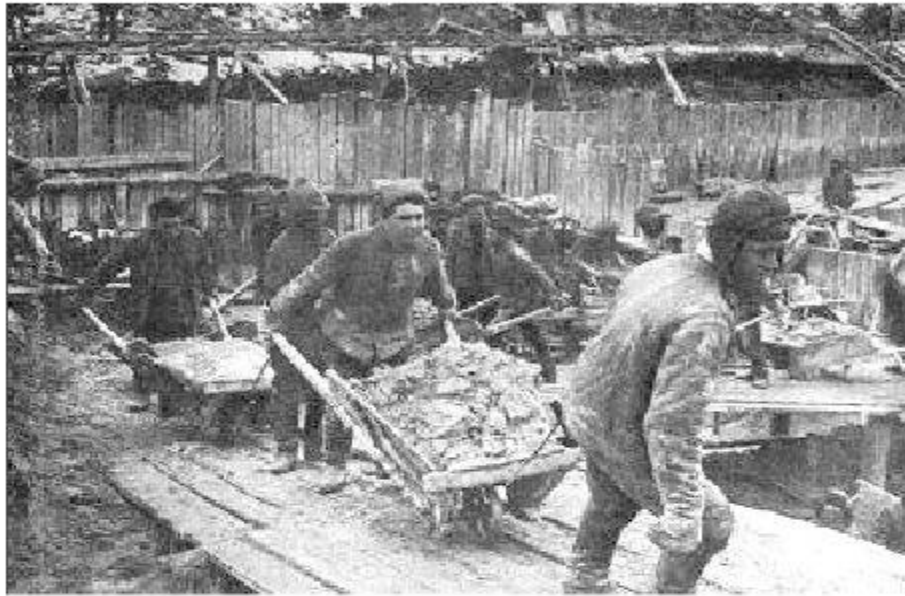
■ - ИТЛ 1937-1943 г.г.

- 1 – Тайшетский ИТЛ ГУЛЛП
- 2 – Заплаг УЖДС на ДВ
- 3 – Тайшетский ОЛП Южлага УЖДС на ДВ
- 4 – Южный ИТЛ УЖДС, ГУЛЖДС

■ - ИТЛ 1945-1953 г.г.

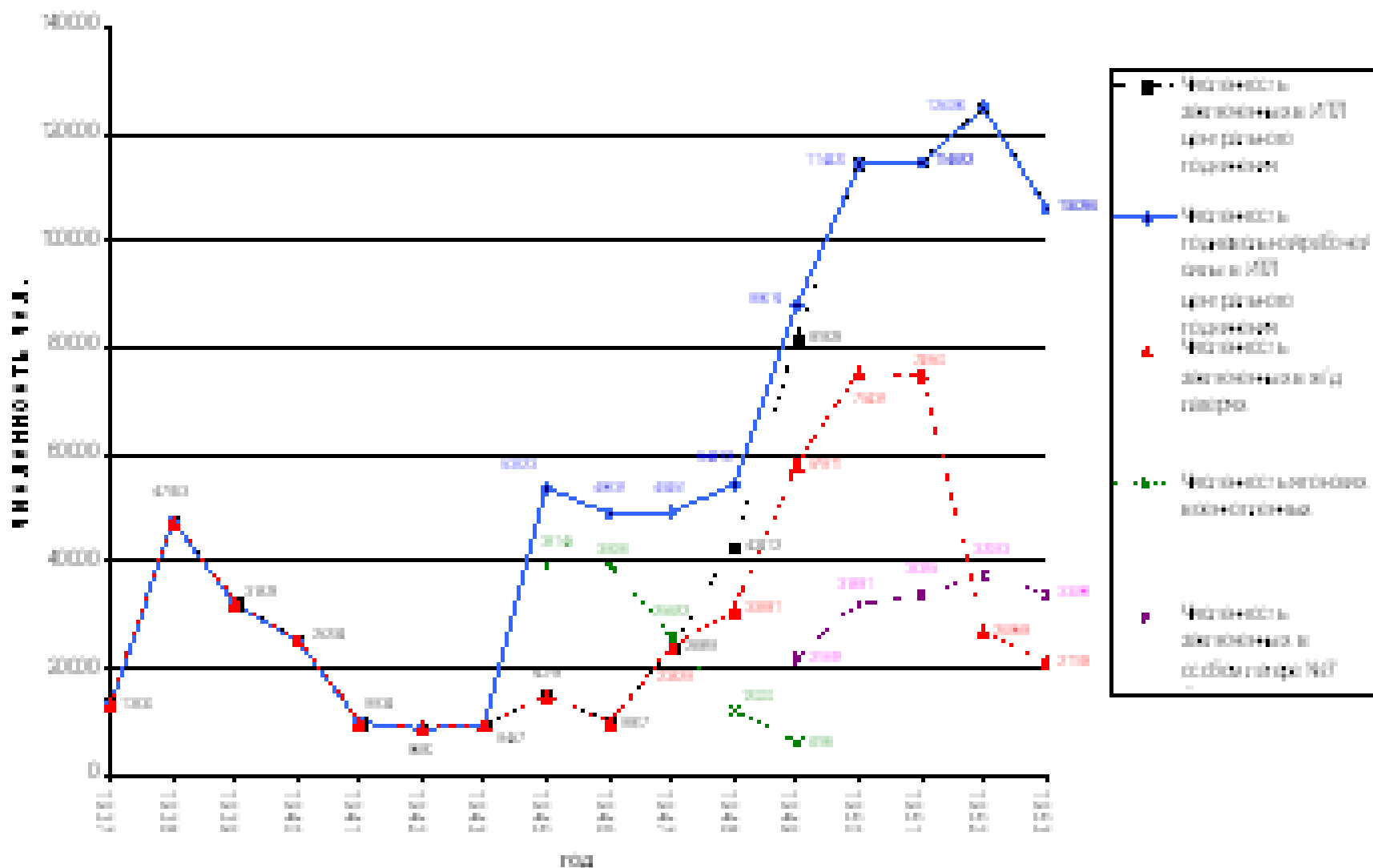
- 5 – Тайшетский ИТЛ ГУЛАГ
- 6 – Тайшетстрой и Братский ИТЛ ГУЖДС
- 7 – ЗУС и ИТЛ ГУЛЖДС
- 8 – Тайшетский ИТЛ ГУЛЖДС
- 9 – Озерный лагерь ГУЛЖДС, ГУЛАГ
- 10 – Ангарский ИТЛ ГУЛЖДС
- 11 – Усть-Кутский ИТЛ ГУИТЛ Дальстроя
- 12 – Усть-Кутское ЛО СГУ и УИТЛК
- 13 – Бодайбинский ИТЛ СГУ и УИТЛК
- 14 – Жигаловское ЛО СГУ
- 15 – Балаганское ЛО СГУ и УИТЛК
- 16 – Усольский ЛО ГУЛЖДС, ИТЛ СГУ
- 17 – Управление строительства-16 и Китойский ИТЛ ГУПС, ГСНС, ГУЛАГ

ГУЛАГ



- ГУЛАГ (Главное управление исправительно-трудовых лагерей, трудовых поселений и мест заключения) — подразделение НКВД (МВД) СССР, осуществлявшее руководство системой исправительно-трудовых лагерей (ИТЛ) в 1934—1960 годах, важнейший орган системы политических репрессий СССР.

Динамика численности подневольной рабочей силы (различными, вольными) в ЦТЛ центрального подчинения и в ЦТЛ ГУЛЖДС Иркутской области 1937-1953 г.





Пос. Колючий

**Спецпоселения, спецпоселки – места компактного пребывания
ссыльных кулаков, депортированных**

taichetrn.ru

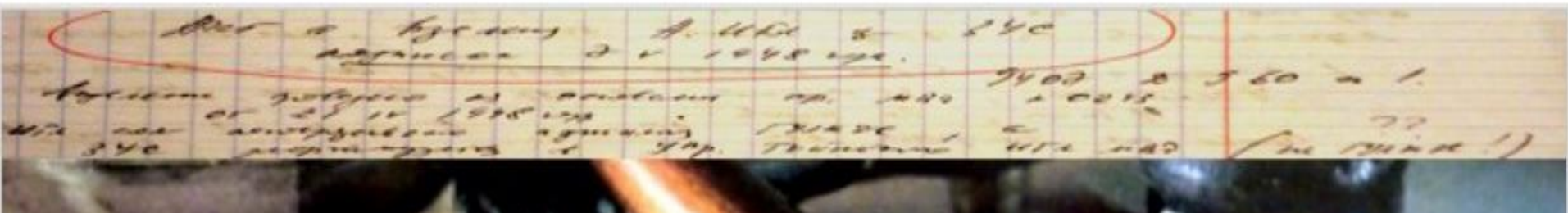
ТАЙШЕТСКАЯ ИСТОРИЯ

БАМ начинается с Тайшета

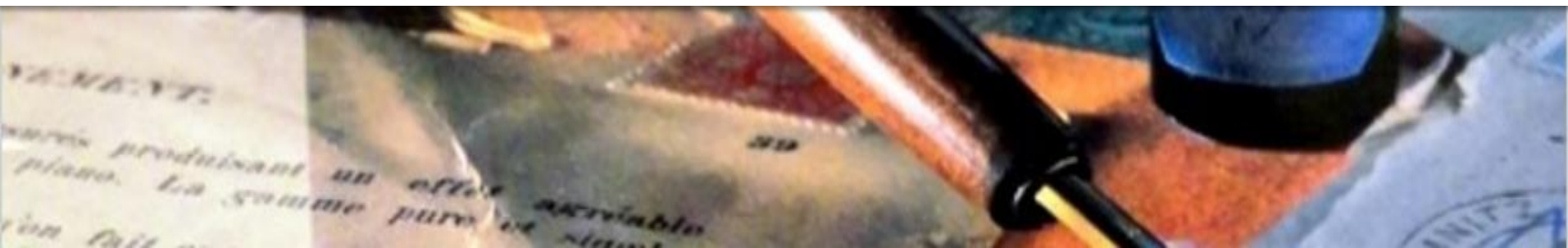
САЙТ ПЕДАГОГОВ СЕЛЕЗНЁВЫХ

[ГЛАВНАЯ](#) [НАШИ МЕРОПРИЯТИЯ](#) [НАШИ ПУБЛИКАЦИИ](#) [ИСТОРИОГРАФИЯ](#) [ТАЙШЕТСКИЙ ИМЕНОСЛОВ](#) [ФОТОГАЛЕРЕЯ](#)

Поиск



Познать, понять, почувствовать, помнить





Часть краеведческого информационного пространства занимают 13 брошюр серии «Тайшет – город, рожденный Транссибом» (с 1996 г.) в т.ч. **два сборника детских исследовательских работ**

Поищем начало тайшетского лагерного прошлого.
Оно начинается , как ни странно, со второй половины 19 века
преобразований Сперанского М.М., Аракчеева А.А., Степанова А.П.

Михаил Михайлович Сперанский (1772—1839)



- 1 января 1772 г. – родился в селе Черкутино Владимирской губернии
- 1803—1807 гг. — директор департамента Министерства внутренних дел, составил несколько проектов государственных реформ.
- С осени 1808 г. ближайший советник императора Александра I.
- В 1809 г. по поручению Александра I составил план государственных преобразований — **«Введение к уложению государственных законов»** и несколько других политических записок. Стал инициатором создания **Государственного совета** (1810).
- В 1812 г. – ссылка в Нижний Новгород, затем в Пермь. В 1816 г. назначен пензенским губернатором, в 1819 г. — генерал-губернатором Сибири, провел в ней реформу управления.
- В 1821 г. возвращен в Петербург, назначен членом Государственного совета и Сибирского комитета, управляющим Комиссией составления законов.
- С 1826 г. — фактический глава II Отделения Собственной Его Императорского Величества канцелярии, руководил кодификацией законов. Под его руководством были составлены **«Полное собрание законов Российской империи»** (1830) и **«Свод законов»** (1832).
- В 1820-1830-х гг. - член ряда высших государственных комитетов.
- В 1834 г. по его инициативе была основана Высшая школа правоведения.
- 1 января 1839 г. Возведен в графское достоинство, скончался 2 февраля того же года.

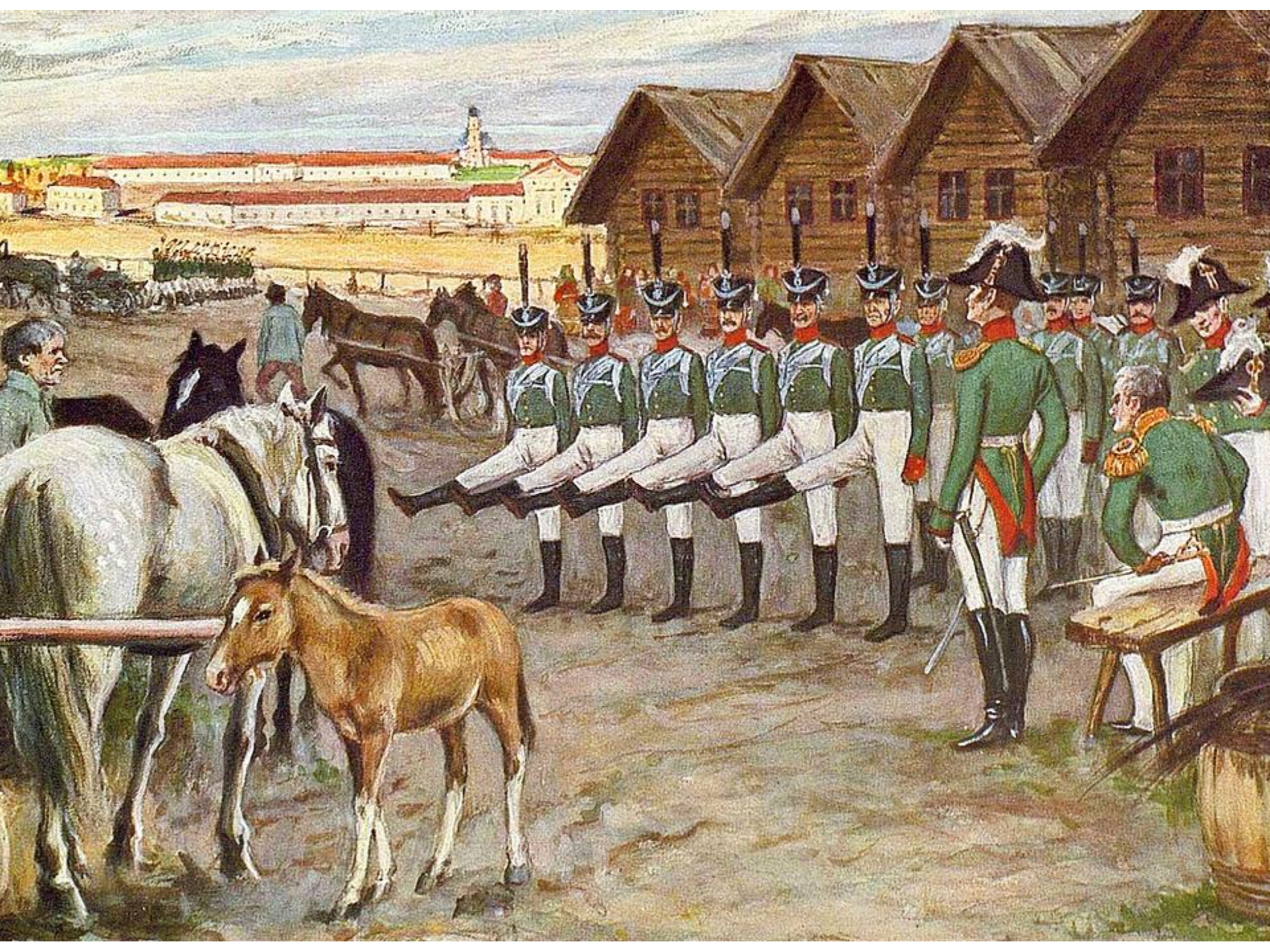




**Аракчеев Алексей
Андреевич
1769 – 1834 гг,
граф,
главный
начальник
Императорской
канцелярии
(с 1812) и военных
поселений (
с 1817)**

Военные поселения (1817-1857)

- Цель: сокращение расходов на армию в послевоенное время
- Первые поселения появились в Новгородской губернии – на родине Аракчеева
- 1. Жители деревень превращались в военных поселян
- 2. К ним подсаляли солдат по 2 человека в семью
- 3. Жили по уставу и командам
- 4. Занимались земледелием, строительством дорог, мостов, школ.
- 5. Уборка урожая, ведения сельхозработ велись по приказу командира, ничего не понимавшего в этом деле.
- 6. Труд был неэффективен, т.к. большая часть времени уходила на муштру.
- 7. Привело в сильному сопротивлению крестьян. 1819 – в селе Чугуево.
- 8. С устройством военных поселений появилось понятие – « аракчеевщина», символизирующее жестокость, грубость, лезть, низкопоклонство передвысокопоставленными.





Военные поселения — система организации войск в России в 1810—1857 годах, сочетавшая военную службу с занятием производительным трудом, прежде всего сельскохозяйственным.



Александр Петрович Степанов
(1781 – 1837),
первый енисейский губернатор,
прослуживший на этом посту 9 лет
с 1822г. до 1831г.

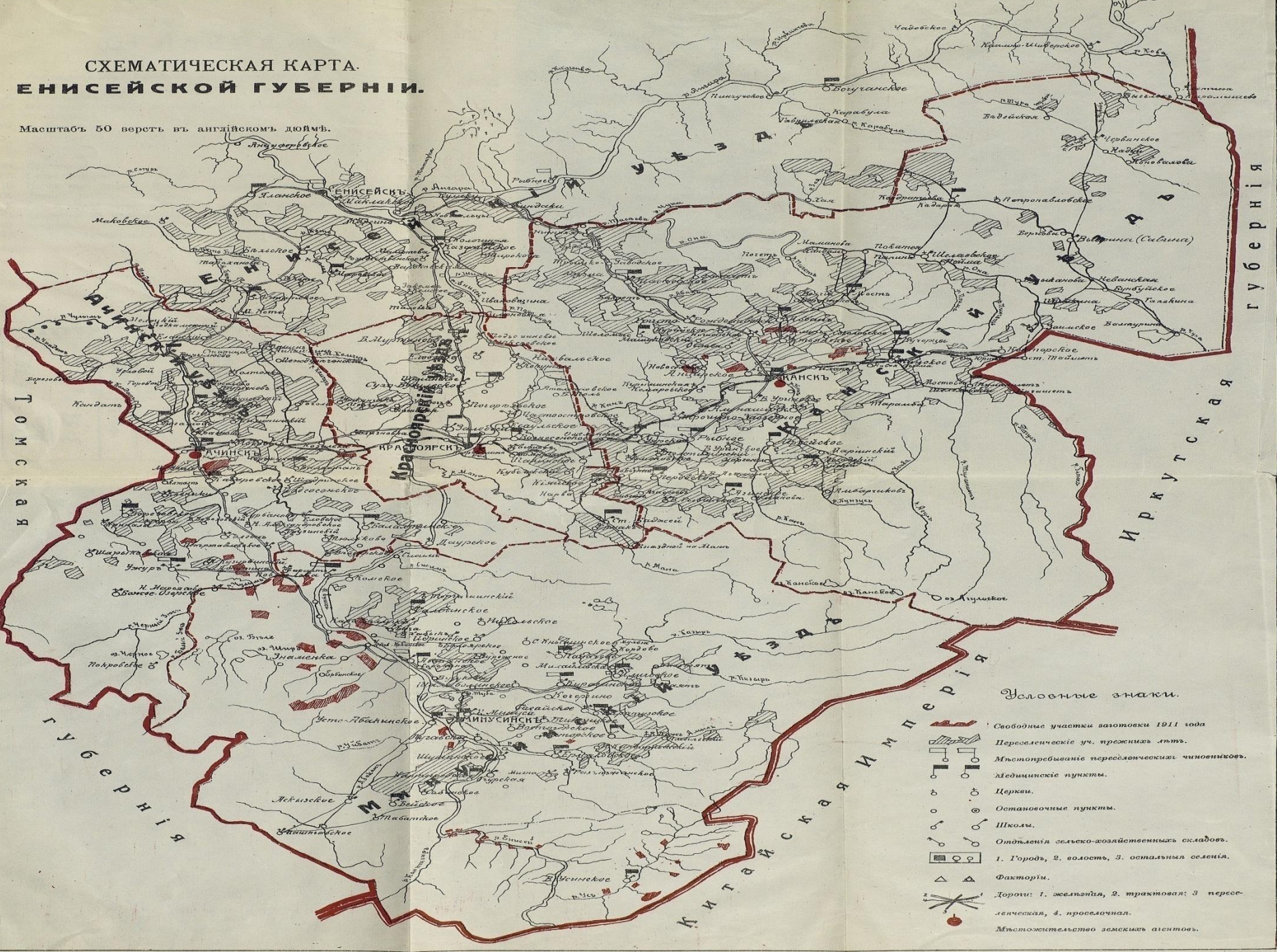
Казенные поселения для ссыльных 1822 – 1829 годы

IV. КАНСКИЙ ОКРУГЪ. 1894 г.

№	НАЗВАНИЕ НАСЕ- ЛЕННЫХЪ МѢСТЪ.	ПОЛОЖЕНІЕ.	РАЗСТОЯНІЕ ВЪ ВЕРСТАХЪ.		ЧИСЛО ДВОРОВЪ.	ЧИСЛО ЖИТЕЛЕЙ.		Церкви и молитвенныя зда- нія; учебныя и благотвори- тельныя заведенія; почто- выя станціи; ярмарки, ба- зары, пристани; фабрики и заводы и т. п.
			Отъ	Отъ		м. п.	ж. п.	
			окружн. города.	участк. кварт.				
633	Бородинская, д. каз. (бывшее каз. пос.).	при ключахъ.	63	16	83	264	244	Часовня православная 1. По- чтовая станція.
637	Верхнерыбниская (Стойба), д. каз. (бывшее каз. пос.).	при рч. Рыбной.	139	50	55	237	213	Часовня православная 1.
640	Нойская, д. каз. (быв- шее каз. пос.).	при рч. Рыбной.	143	64	70	230	182	Часовня православная 1.
643	Агнское, с. каз. (быв- шее каз. пос.).	при рч. Агъ.	141	78	100	493	573	Церковь православная 1.
644	Нагорная, д. каз. (бывшее каз. пос.).	при ключѣ Горномъ.	132	70	108	488	393	
647	Никольская, д. каз. (бывшее каз. пос.).	при рч. Тырбышъ.	117	35	90	368	325	Церковь православная 1.
650	Александровская, д. каз. (бывшее каз. пос.).	при р. Канѣ.	102	52	68	325	298	Часовня православная 1.
652	Прирѣчная, д. каз. (бывшее каз. пос.).	при р. Канѣ.	92	45	89	398	321	
656	Малая, д. каз. (быв- шее каз. пос.).	при р. Канѣ.	78	57	64	288	221	
666	Ловать, д. каз.	при ключѣ Мохо- вомъ.	8 ¹ / ₂	6 ¹ / ₂	58	275	258	
675	Елизаветинская, д. каз.	при колодцахъ.	87	86	50	277	232	Часовня православная.
669	Степанова, д. каз.	при колодцахъ.	35	33	82	462	410	Часовня православная.
682	Лавинская, д. каз.	при рч. Бирюсъ.	142	141	62	300	245	
687	Тарайская, д. каз.	при р. Канѣ.	48	49	103	378	304	

СХЕМАТИЧЕСКАЯ КАРТА ЕНИСЕЙСКОЙ ГУБЕРНИИ.

Масштабъ 50 верстъ въ англійскомъ дюймѣ.

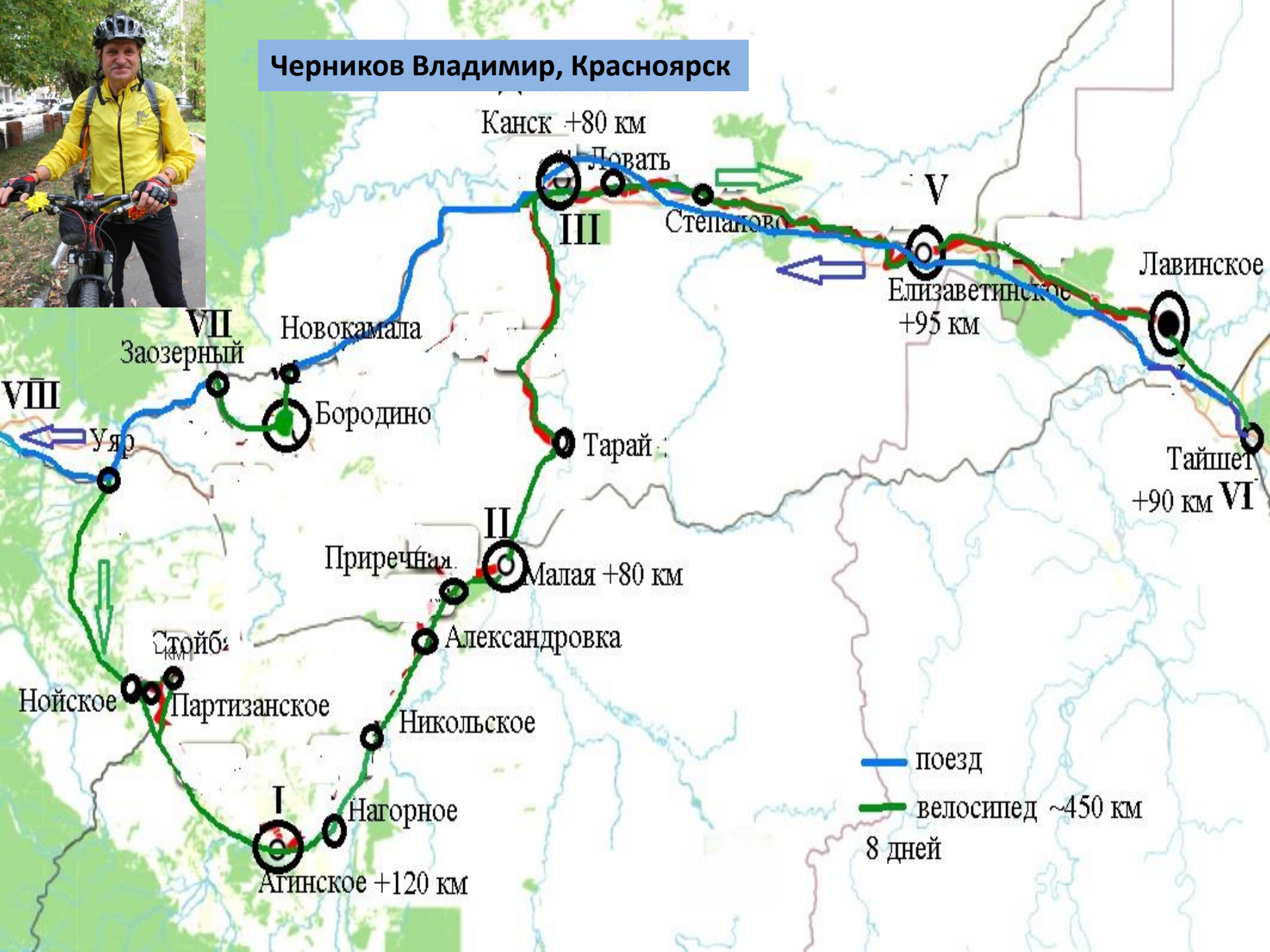


Условные знаки.

- Свободные участки заготовки 1911 года
- Переселенческие уч. прежнихъ лѣтъ.
- Мѣстопребываніе переселенческихъ чиновниковъ.
- Медицинскіе пункты.
- Церкви.
- Остановочные пункты.
- Школы.
- Отдѣленія сельско-хозяйственныхъ складовъ.
- 1. Города, 2. волости, 3. остальные населенія.
- Фактории.
- Дороги: 1. желѣзныя, 2. трактовыя; 3. переселенческая, 4. провѣлочная.
- Мѣстожительство замскихъ агентовъ.



Черников Владимир, Красноярск





Карта 1935 г.



Александр Степанович Лавинский
Генерал – губернатор Восточно – Сибирской губернии
(1822 – 1833 годы)

Карта-схема Черникова В. Расположение с.Конторское и поселения Лавинскап



Конторска
Конторска





На велосипеде повторил путь Ермака в Сибирь, переход армии Суворова через Альпы, Сибирский ледяной поход Белой армии.

Совершил велопробеги по льду крупнейших озер Сибири, Казахстана и Монголии. Проводил этнографические исследования среди коренных народностей России, Перу и Намибии.

Покорив на велосипеде более десятка действующих вулканов, установил неофициальный мировой рекорд. В 2017 году Владимир Черников первым на планете покорил на велосипеде Полюс недоступности Евразии, который находится в труднодоступном Синьцзян-Уйгурском автономном районе Китая.

Кроме этого, он побывал там же и на втором Полюсе недоступности континента, рассчитанном с учетом Аравийского моря.



**Ссылный Сибирский тракт создавался с 1823 г.
Устав о ссыльных , Об этапах на Сибирском тракте был принят в
1822 г. Разработаны Сперанским М.М.**

В 1769 г. В распоряжение сына боярского Семена Кузьмина поступило 17 семей ссыльных
(26 муж. И 19 жен .пола



На этапе (Рисунок)

От границы Тобольской губернии до Иркутска было учреждено 61 этап, в том числе по Тобольской губернии 19, по Томской 21, по Енисейской губернии 8, по Иркутской 13 этапов. Каждый этап обслуживала воинская этапная команда. Постройка этапов в Восточной Сибири проходило с 1824 г. по 1828 г. Например, в 1827 г. в Иркутской губернии построили 20 этапных и тюремных помещений, в Енисейской в 1828 г. – 6 этапов и 7 полуэтапных зданий.



Из какого места и куда отправляется партия, этапы	Число верст	В какой день	Этапная команда
Этап №4		Четверток — растах [2]	
97. в д. Уярскую	24	Пяток	№4
98. в г.Канск	24	Суббота	№3
Этап № 3		Воскресенье — растах	
99. в д.Иланскую	27	Понедельник	№3
100. в д.Пойминскую	32	Вторник	№2
Этап №2		Среда — растах	
101. в д.Тинскую	17.5	Четверток	№2
102. в д. Ключинскую	28	Пяток	№1
Этап №1		Суббота- растах	
103. в д. Черемхово	19	Воскресенье	№1
Иркутская губерния			
104. в д.Бирюсинскую	19	Понедельник	№13
Этап №13		Вторник-растах	
105. в д.Баероновскую	20.5	Среда	№13
106. в д.Разгонную	25	Четверток	№12
Этап №12		Пяток-растах	
107. в д.Алзамайскую	19	Суббота	№12
108. в д.Алгашетскую.	25	Воскресенье	№11
Этап №11		Понедельник-растах	
109. в д.Камышетскую	24	Вторник	№11
110. в д.Уковскую	17.5	Среда	№10
Этап №10		Четверток-растах	



Села Байроновка, Половино-Черемхово места расположения этапов. О существовании этапов и конвойных команд свидетельствуют записи в метрических книгах тайшетской церкви Св.Николая, Бирюсинской церкви

Кулацкая ссылка